



Dział Współpracy Międzynarodowej

# OFERTY STYPENDIÓW PROGRAMÓW

dla studentów, doktorantów, absolwentów i pracowników  
UKSW

WYDZIAŁ PRAWA i ADMINISTRACJI

04.04.2017



Dział Współpracy  
**Międzynarodowej**  
WARSZAWA



# DWM

---

## Dział Współpracy Międzynarodowej – DWM

ul. Wójcickiego 1/3, bud. 23, pok.113

DWM jest jednostką organizacyjną administracji ogólnouczelnianej

Zadania - koordynowanie współpracy międzynarodowej Uniwersytetu - działalność ukierunkowana jest na współpracę międzynarodową w zakresie dydaktyki oraz wynikającą z niej mobilności „krótkoterminowej”, tj. do jednego roku akademickiego.

Dział składa się z:

Sekcji ds. Współpracy Międzynarodowej

Sekcji ds. programu Erasmus +



Dział Współpracy  
**Międzynarodowej**  
WISZASIAUCLODOMEJ



# DWM

---

## Sekcja Współpracy Międzynarodowej

**lic. Emilia Majak** - Obsługa umów bilateralnych, Fulbright, Fundusz Wyszehradzki, Free Movers

**mgr Paula Prażmowska 0,5 etatu** – obsługa zakupu biletów lotniczych, Stypendyści RP, CEEPUS, BUWiWM, przyjazdy nauczycieli akademickich Erasmus+ , inne stypendia

**mgr Piotr Krajewski** –specjalista ds. finansów i rozliczeń programów międzynarodowych



Dział Współpracy  
**Międzynarodowej**  
WARSZAWA



# DWM

---

## Sekcja Erasmus+

**mgr Iana Vasina** – Koordynator ds. studentów przyjeżdżających (*Incoming students*),  
wyjazdów nauczycieli akademickich, pracowników administracyjnych

**mgr Magdalena Prokop** – Koordynator ds. studentów wyjeżdżających (*Outgoing students*)  
na studia i praktyki





# Europa

Enklops

**DAAD**

Deutscher Akademischer Austausch Dienst  
German Academic Exchange Service

# DAAD

**KIERUNEK**

Prawo, Administracja, Stosunki Międzynarodowe

**GRUPA DOCELOWA**

Studenci, absolwenci, doktoranci, młodzi naukowcy,  
nauczyciele akademicy

Stypendia dla studentów na wakacyjny kurs j. niemieckiego;  
Stypendia na podróże grupowe do Niemiec dla studentów;  
Stypendia dla absolwentów;  
Stypendia badawcze dla doktorantów;  
Stypendia dla młodych naukowców (krótkie pobyty badawcze);  
Stypendia na pobyty badawcze dla nauczycieli akademickich.

# GFPS Polska

## Opis programu

Program obejmuje wyjazd na 5-miesięczne (semestralne) stypendium naukowo-badawcze w uczelni niemieckiej.

Prawo,  
Administracja,  
Stosunki Międzynarodowe

## Kierunek



Studenci studiów stacjonarnych do 26 r.ż., asystenci i słuchacze studium doktoranckiego do 30 r.ż.

## Grupa docelowa



# Podwójny doktorat co-tutelle

Stypendia te są przeznaczone dla studentów, którzy zdecydowali się podjąć studia doktoranckie pod opieką dwóch promotorów – polskiego i francuskiego.

OPIS PROGRAMU

Prawo, Administracja, Stosunki Międzynarodowe

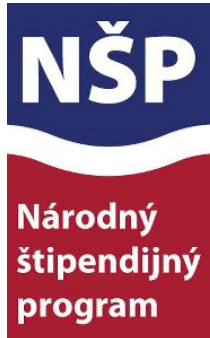
KIERUNEK

Doktoranci, kandydaci na studia doktoranckie

GRUPA DOCELOWA

INSTITUT  
FRANÇAIS

# National Scholarship Programme of the Slovak Republic



Program stypendialny Ministerstwa Edukacji Republiki Słowacji przeznaczony na realizację mobilności w słowackich uczelniach oraz instytucjach badawczych.

- Mobilność studentów (1-2 semestry) w celu realizacji programu studiów w słowackiej uczelni;
- Mobilność doktorantów (1-12 m-cy) w celu realizacji stażu naukowego/badawczego w słowackiej uczelni/instytucji badawczej;
- Mobilność nauczycieli akademickich (1-12 m-cy) w celu realizacji wykładów, badań, czy pobytu artystycznego;
- Mobilność pracowników naukowych (1-12 m-cy) w celu realizacji wykładów, badań, pobytu artystycznego w uczelni, instytucji badawczej Republiki Słowacji.

**Kierunek**

**Prawo, Administracja, Stosunki Międzynarodowe**

**Grupa docelowa**

**Studenci, doktoranci, pracownicy naukowci oraz dydaktyczni.**

# International Visegrad Fund – **Visegrad Grants**\*

**Opis programu**

**Kierunek**

**Grupa docelowa**

Dofinansowanie projektów wspierających współpracę krajów grupy Wyszehradzkiej (Polska, Czechy, Słowacja, Węgry) oraz ich integrację z innymi krajami

Działania realizowane w ramach kategorii tematycznych:

Kultura i wspólna tożsamość; Środowisko; Edukacja i budowanie potencjału; Media i wartości demokratyczne; Polityka publiczna i partnerstwa instytucjonalne; Wymiana naukowa i współpraca badawcza; Rozwój regionalny przedsiębiorczość i turystyka; Rozwój społeczny  
Projekt edukacyjny/ szkoleniowy, dydaktyczny, naukowo-badawczy

Prawo, Administracja,  
Stosunki Międzynarodowe

Każda grupa społeczna wskazana przez aplikanta

•  
• **Visegrad Fund**  
•

\* wcześniej: *Small Grants* oraz *Standard Grants*

# International Visegrad Fund – Visegrad University Studies Grant

Dofinansowanie na opracowanie i uruchomienie przedmiotu (cyklu wykładów) / bloku przedmiotów w ramach kierunku studiów o problematyce ściśle związanej z regionem krajów Grupy Wyszehradzkiej

**Opis programu**

Prawo, Administracja, Stosunki Międzynarodowe

**Kierunek**

Wydział, studenci I, II, III stopnia

**Grupa docelowa**

- 
- **Visegrad Fund**
- 
-





# CEEPUS



Program współpracy wielostronnej w dziedzinie edukacji krajów Europy Środkowej (Albania, Austria, Bułgaria, Chorwacja, Czarnogóra, Czechy, Macedonia, Mołdawia, Rumunia, Polska, Słowacja, Słowenia, Serbia, Węgry, Bośnia i Hercegowina oraz Kosowo - Uniwersytet w Prisztinie.) umożliwiającą wymianę pracowników i studentów pomiędzy uczelniami tworzącymi SIEĆ AKADEMICKĄ, jak również w ramach wolnych wniosków tzw. CEEPUS Freemover.

## OPIS PROGRAMU

Studenci i pracownicy naukowo-dydaktyczni

## GRUPA DOCELOWA

**Studenci:** od 3 miesięcy do pełnego roku akademickiego (10 miesięcy).

**Doktoranci:** od 1 miesiąca do pełnego roku akademickiego (10 miesięcy)

**Nauczyciele akademicy:** min. tydzień, max. 10 osobomiesięcy (1 osoba na 10 miesięcy).

Dopuszczalne wyjazdy wielokrotne w jednym roku akademickim. Konieczność realizacji min. 6 godzin wykładowych w tygodniu.

## CZAS TRWANIA

# CEEPUS – MOŻLIWOŚCI WSPÓŁPRACY



Program oferuje dwie możliwości nawiązania współpracy w ramach sieci akademickich:

## **Przystąpienie do istniejącej sieci:**

- Lista dostępnych sieci <https://www.ceepus.info/public/network/network.aspx> zakładka „Ordered by CPNR”
- Termin zakończenia procesu przystąpienia do sieci – 15 stycznia 2017

## **Założenie nowej sieci:**

- Konieczność posiadania przez Uczelnię co najmniej dwóch partnerów z krajów mogących uczestniczyć w programie.
- Przedstawienie celu oraz programu działalności sieci do NCO.
- Zatwierdzenie przez komitet NCO nowej sieci oraz nadanie jej atrybutów.
- Wskazanie Koordynatora sieci akademickiej odpowiedzialnego za działalność sieci oraz coroczne raportowanie do NCO.
- Termin zakończenia procesu tworzenia sieci – 15 stycznia 2017



# Stypendia EFTA i EOG

# Fundusz Stypendialny i Szkoleniowy



## Kierunek

Prawo, Administracja,  
Stosunki Międzynarodowe

## Grupa docelowa

Doktoranci, kandydaci na studia  
doktoranckie

## Mobilność Studentów i Pracowników Uczelni 3 kraje EFTA i EOG

- Program umożliwia wymianę studentów (studia 1, 2, 3 stopnia; uprawnieni są studenci z Polski i z Państw-Darczyńców: **Norwegia, Islandia, Lichtenstein**), w tym: wyjazdy w celu realizacji okresu studiów od 3 do 12 miesięcy w jednym roku akademickim oraz wyjazdy na praktyki do współpracujących instytucji, firm lub organizacji na okres od 3 do 12 miesięcy, w jednym roku akademickim.
- W ramach działania FSS możliwa jest również wymiana pracowników uczelni (uprawnieni są pracownicy z Polski oraz z Państw-Darczyńców), w tym: wyjazdy w celu prowadzenia zajęć dydaktycznych; uczestnictwo w seminariach, szkoleniach, warsztatach, konferencjach; oraz staż towarzyszący „work shadowing”.
- O dofinansowanie w ramach tego działania FSS mogą ubiegać się polskie uczelnie wyższe – posiadające Kartę Uczelni Erasmusa. Przy organizacji mobilności mają zastosowanie procedury wypracowane w Programie Erasmus.



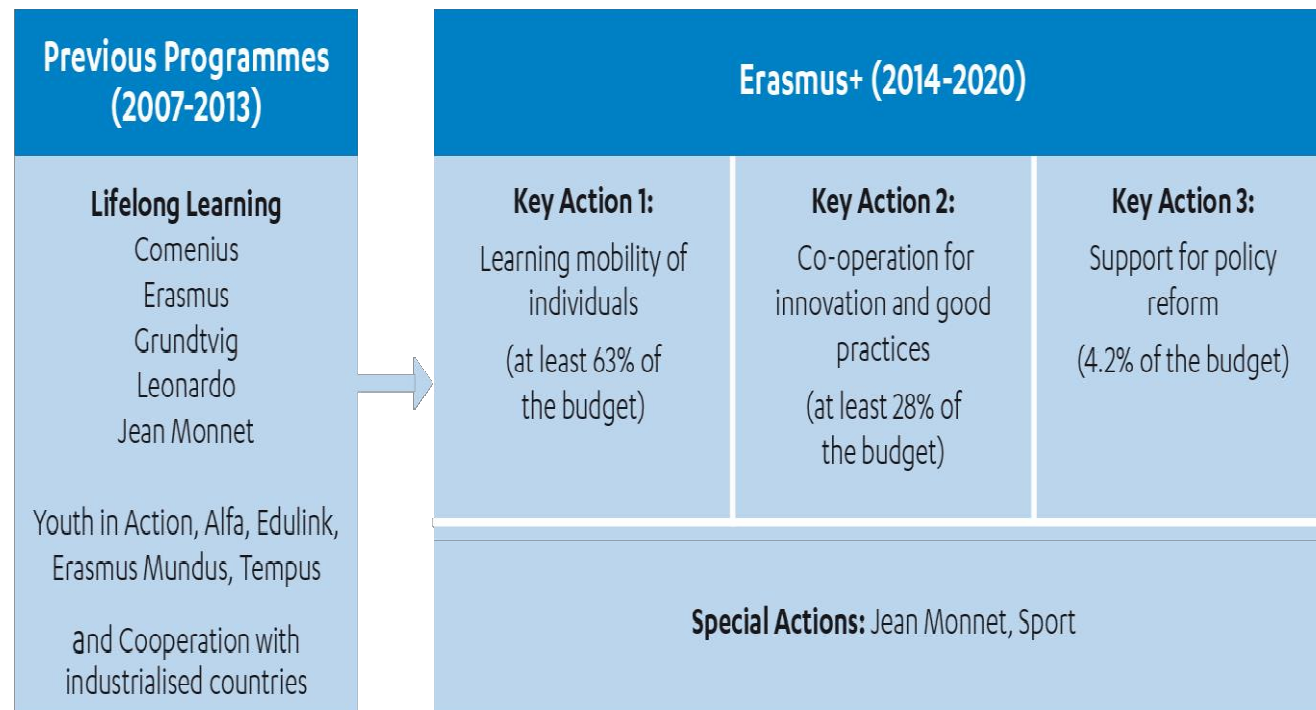


Stypendia i programy  
Komisji Unii Europejskiej  
2014-2020



**Erasmus+** to kompleksowy europejski program edukacyjny na rzecz kształcenia, szkolenia, młodzieży i sportu przyjęty na lata 2014-2020. Zastępuje kilka odrębnych programów realizowanych w latach 2007-2013

Struktura programu została uproszczona i obejmuje (w każdym sektorze) 3 akcje kluczowe.



[www.erasmusplus.org.pl](http://www.erasmusplus.org.pl)





## INSTYTUCJE ZARZĄDZAJĄCE PROGRAMEM ERASMUS+

Komisja Europejska (KE)



Narodowa Agencja (NA)



Agencja Wykonawcza ds. Edukacji, Kultury i Sektora  
Audiowizualnego (EACEA)

[www.erasmusplus.org.pl](http://www.erasmusplus.org.pl)





# MOBILNOŚĆ EDUKACYJNA KEY ACTION 1

Mobilność z krajami programu - **KA103**  
Mobilność z krajami partnerskimi - **KA107**





## JAKIE DZIAŁANIA MOŻNA REALIZOWAĆ W PROJEKCIE „MOBILNOŚĆ EDUKACYJNA”?

Mobilność studentów:

- na **studia** (od 3 do 12 miesięcy);
- na **praktykę** (od 2 do 12 miesięcy), w tym **wyjazdy absolwentów** (rekrutacja na ostatnim roku studiów).

Tylko KA103

## JAKIE DZIAŁANIA MOŻNA REALIZOWAĆ W PROJEKCIE „MOBILNOŚĆ EDUKACYJNA”?

Mobilność pracowników (od 2 dni do 2 miesięcy):

- w celu **prowadzenia zajęć dydaktycznych** co najmniej 8 godzin w tygodniu dla studentów uczelni partnerskiej oraz

KA107 od 5 dni

specjalistów z zagranicznych przedsiębiorstw w celu prowadzenia zajęć ze studentami;

- w celu wzięcia **udziału w szkoleniu**

Tylko KA 103



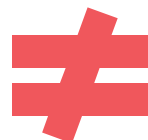
# MOBILNOŚĆ Z KRAJAMI PROGRAMU

## KA 103



## ZASADY ALOKACJI I DOFINANSOWANIA KA103 W ROKU AKADEMICKIM 2016/17 [3]

wnioskowana  
liczba  
wyjazdów



liczba wyjazdów,  
na jaką uczelnia  
otrzyma  
dofinansowanie z NA



## MIESIĘCZNE STAWKI STYPENDIALNE SMS I SMP KA103

	SMS	SMP
<b>Grupa 1</b> - Austria, Dania, Finlandia, Francja, Irlandia, Lichtenstein, Norwegia, Szwecja, Wielka Brytania, Włochy	500 €	600 €
<b>Grupa 2</b> - Belgia, Chorwacja, Cypr, Czechy, Grecja, Hiszpania, Holandia, Islandia, Luksemburg, Niemcy, Portugalia, Słowenia, Turcja	400 €	500 €
<b>Grupa 3</b> - Bułgaria, Estonia, FYROM (Była Jugosłowiańska Republika Macedonii), Litwa, Łotwa, Malta, Rumunia, Słowacja, Węgry	300 €	400 €



## DZIENNE STAWKI STYPENDIALNE STA I STT KA103

	<=14 dni	>14 dni
<b><u>Grupa 1</u></b> - Dania, Holandia, Irlandia, Szwecja, Wielka Brytania	130 €	91 €
<b><u>Grupa 2</u></b> - Austria, Belgia, Bułgaria, Cypr, Czechy, Finlandia, Francja, Grecja, Islandia, Liechtenstein, Luksemburg, Norwegia, Polska, Rumunia, Turcja, Węgry, Włochy	110 €	77 €
<b><u>Grupa 3</u></b> - Hiszpania, Łotwa, Malta, Niemcy, Portugalia, Słowacja, FYROM	100 €	70 €
<b><u>Grupa 4</u></b> - Chorwacja, Estonia, Litwa, Słowenia	80 €	56 €

erasmus<sup>+</sup>

# MOBILNOŚĆ Z KRAJAMI PARTNERSKIMI

KA107



## Z JAKIMI KRAJAMI PARTNERSKIMI MOŻNA PLANOWAĆ MOBILNOŚĆ - konkurs 2017?

Wszystkie kraje świata **poza krajami wchodzącymi w skład regionów 5 i 12:**

Region 5: Andora, Monako, Państwo Watykańskie, San Marino, Arabia

Region 12: Saudyjska, Bahrajn, Katar, Kuwejt, Oman, Zjednoczone Emiraty Arabskie.

Wyjazdy studentów studiów I i II stopnia z polskich uczelni do uczelni w krajach partnerskich regionów: 6, 7, 8, 9, 10, 11 są nieuprawnione.



## REGIONY, KRAJE I „KOPERTY BUDŻETOWE” 2017 [1]

Region	Koperta budżetowa	Kraje	Prognozowana wysokość budżetu PL
1. Bałkany Zachodnie	IPA	Albania, Bośnia i Hercegowina, Czarnogóra, Kosowo, Serbia	1.660.426 €
2. Partnerstwo Wschodnie	ENI East	Armenia, Azerbejdżan, Białoruś, Gruzja, Mołdawia, terytorium Ukrainy zgodne z prawem międzynarodowym	1.456.612 €
3. Południe Basenu Morza Śródziemnego	ENI South	Algieria, Egipt, Izrael, Jordania, Liban, Libia, Maroko, Autonomia Palestyńska, Syria, Tunezja	1.928.472 €

## REGIONY, KRAJE I „KOPERTY BUDŻETOWE” 2017 [2]

Region	Koperta budżetowa	Kraje	Prognozowana wysokość budżetu PL
4 - Rosja	Russia	Terytorium Rosji zgodne z prawem międzynarodowym	913.143 €
6 - Azja	DCI Asia	Afganistan, Bangladesz, Bhutan, Filipiny, Kambodża, Chiny, Korea Północna, Indie, Indonezja, Laos, Malezja, Malediwy, Mjanma, Mongolia, Nepal, Pakistan, Sri Lanka, Tajlandia, Wietnam	1.265.767 €
7 - Azja Centralna	DCI Central Asia	Kazachstan, Kirgistan, Tadżykistan, Turkmenistan, Uzbekistan	356.061 €



## REGIONY, KRAJE I „KOPERTY BUDŻETOWE” 2017 [1]

Region	Koperta budżetowa	Kraje	Prognozowana wysokość budżetu PL
8 - Ameryka Łacińska	DCI Latin America	Argentyna, Boliwia, Brazylia, Chile, Ekwador, Gwatemala, Honduras, Kolumbia, Kostaryka, Kuba, Meksyk, Nikaragua, Panama, Paragwaj, Peru, Salvador, Urugwaj, Wenezuela	411.631 €
9-Irak, Iran, Jemen	DCI Middle East	Irak, Iran, Jemen	175 297 €
10 - Afryka Południowa	DCI South Africa	Republika Południowej Afryki	115.257 €

## REGIONY, KRAJE I „KOPERTY BUDŻETOWE” [4]

Region	Koperta budżetowa	Kraje	Prognozowana wysokość budżetu PL
11 - Afryka, Karaiby, Pacyfik	EDF	Angola, Antigua i Barbuda, Bahamy, Barbados, Belize, Benin, Botswana, Burkina Faso, Burundi, Czad, Demokratyczna Republika Konga, Demokratyczna Republika Timoru Wschodniego, Dominika, Dżibuti, Erytrea, Etiopia, Fidżi, Gabon, Gambia, Ghana, Grenada, Gujana, Gwinea Bissau, Gwinea Równikowa, Haiti, Jamajka, Kamerun, Kenia, Kiribati, Komory, Kongo, Lesotho, Liberia, Madagaskar, Malawi, Mali, Mauretania, Mauritius, Mikronezja, Mozambik, Namibia, Nauru, Niger, Nigeria, Niue, Palau, Papua-Nowa Gwinea, Republika Dominikańska, Republika Gwinei, Republika Środkowoafrykańska, Republika Zielonego Przylądka, Rwanda, Saint Kitts i Nevis, Saint Lucia, Saint Vincent i Grenadyny, Samoa, Senegal, Seszele, Sierra Leone, Somalia, Suazi, Sudan, Sudan Południowy, Surinam, Tanzania, Togo, Tonga, Trinidad i Tobago, Tuwalu, Uganda, Vanuatu, Wybrzeże Kości Słoniowej, Wyspy Cooka, Wyspy Marshalla, Wyspy Salomona, Wyspy Świętego Tomasza i Książęca, Zambia, Zimbabwe.	395.014 €

## REGIONY, KRAJE I „KOPERTY BUDŻETOWE” [5]

Region	Koperta budżetowa	Kraje	Prognozowana wysokość budżetu PL
13.1 Ameryka kraje uprzemysłowione	PI Americas	Kanada, Stany Zjednoczone Ameryki Północnej	411.352 €
13.2 - Azja kraje uprzemysłowione	PI Asia	Australia, Brunei, Hongkong, Japonia, Republika Korei, Makao, Nowa Zelandia, Singapur, Tajwan	436.447 €



## KRYTERIA JAKOŚCIOWE KA107 [5]

W wyniku przeprowadzonej oceny wniosku uczelnia może:

- nie otrzymać funduszy na realizację mobilności z żadnym z krajów partnerskich;
- otrzymać fundusze na realizację mobilności tylko z niektórymi krajami;
- otrzymać fundusze na realizację mobilności z konkretnym krajem w liczbie takiej, jak w złożonym wniosku lub w liczbie zredukowanej w stosunku do liczby wnioskowanej.



## ZASADY FINANSOWANIA

	Wsparcie indywidualne/stypendium
<b>Przyjazdy studentów</b> z krajów partnerskich <b>do Polski</b>	<b>750 €</b> na miesiąc
<b>Wyjazdy studentów z Polski</b> do krajów partnerskich	<b>650 €</b> na miesiąc
<b>Przyjazdy pracowników</b> z krajów partnerskich <b>do Polski</b>	<b>140 €</b> na dzień dla pobytu nie przekraczającego 14 dni i <b>98 €</b> na dzień od 15. dnia pobytu
<b>Wyjazdy pracowników z Polski</b> do krajów partnerskich	<b>160 €</b> na dzień dla pobytu nie przekraczającego 14 dni i <b>112 €</b> na dzień od 15. dnia pobytu

# Współpraca na rzecz innowacji i wymiany dobrych praktyk

## KEY ACTION 2

**partnerstwa strategiczne**

**Sojusze na rzecz wiedzy**

**Budowanie Potencjału w szkolnictwie wyższym**



# PARTNERSTWA STRATEGICZNE

## KEY ACTION 2



## PARTNERSTWA STRATEGICZNE - SZKOLNICTWO WYŻSZE

„Partnerstwa strategiczne” w sektorze szkolnictwa wyższego to międzynarodowe projekty polegające na wprowadzaniu, przekazywaniu i upowszechnianiu innowacyjnych rozwiązań i dobrych praktyk w szkołach wyższych.

Projekty powinny przyczyniać się do:

- modernizacji oferty dydaktycznej uczelni,
- podnoszenia jakości kształcenia,
- lepszego dostosowania kształcenia do potrzeb społeczeństwa i gospodarki.



## WYBRANE REZULTATY PROJEKTÓW 1/2

- Opracowywanie innowacyjnych programów kształcenia (przedmiot, moduł, kierunek), w tym wspólnych studiów.
- Opracowywanie programów kształcenia z „mobilnością zintegrowaną”.
- Wprowadzanie wirtualnych form kształcenia.
- Opracowywanie nowych metod dydaktycznych (stymulowanie kreatywności, umiejętności związanych z przedsiębiorczością itp.).
- Opracowywanie innowacyjnych materiałów, narzędzi dydaktycznych.



## WYBRANE REZULTATY PROJEKTÓW 2/2

- Rozwój współpracy uczelni z przedsiębiorstwami (np. tworzenie programów kształcenia przewidujących angażowanie studentów i pracowników uczelni we wspólne projekty z przedsiębiorstwami).
- Badania, analizy, studia przypadku (dotyczące kształcenia, edukacji w danej dziedzinie).
- Opracowywanie elastycznych ścieżek kształcenia, uwzględniających uznawanie efektów uczenia się nabytych poza edukacją formalną (RPL).



## PARTNERSTWO STRATEGICZNE - CECHY FORMALNE PROJEKTU

**Skład partnerski: co najmniej 3 organizacje z minimum 3 krajów programu:**

- instytucje (np. uczelnie, instytucje kultury, placówki badawcze itp.),
- organizacje,
- przedsiębiorstwa,
- inne podmioty gospodarcze.

Wskazany jest skład konsorcjum wykraczający poza minimum.

erasmus<sup>+</sup>



**Kraje partnerskie**  
*(Partner countries)*

## **Kraje programu** *(Programme countries)*

28 państw członkowskich UE,  
Islandia, Liechtenstein, Norwegia  
FYROM, Turcja

**TYLKO W  
SZCZEGÓLNE  
UZASADNIONYCH  
PRZYPADKACH**

[www.erasmusplus.org.pl](http://www.erasmusplus.org.pl)



Źródło: prezentacja KE



## PARTNERSTWO STRATEGICZNE - CECHY FORMALNE PROJEKTU

**Kto składa wniosek:** organizacja wnioskująca (koordynator) w imieniu całego partnerstwa,

należy załączyć upoważnienia, tzw. „mandates” do wniosku

**Czas trwania projektu:** od 2 do 3 lat (od 24 do 36 miesięcy; określany na etapie wnioskowania)

**Język projektu:** jeden z języków UE

**Procedura wnioskowania:** wniosek elektroniczny (PDF), składany online; wniosek trafia do Narodowej Agencji organizacji wnioskującej.



**Sojusze na rzecz wiedzy**  
**Budowanie Potencjału w szkolnictwie wyższym**  
**KEY ACTION 2**





## Sojusze na rzecz wiedzy - SZKOLNICTWO WYŻSZE

„Sojusze na rzecz wiedzy” w sektorze szkolnictwa wyższego to międzynarodowe projekty współpracy szkół wyższych i przedsiębiorstw, których celem jest wspieranie innowacyjności w sferze edukacji i biznesu oraz szerszym otoczeniu społeczno-ekonomicznym, rozwijanie w społeczeństwie umiejętności związanych z przedsiębiorczością, stymulowanie i ułatwianie przepływu wiedzy między uczelniami i przedsiębiorstwami.



## Sojusze na rzecz wiedzy - SZKOLNICTWO WYŻSZE

W danym projekcie musi uczestniczyć **co najmniej 6 organizacji z minimum trzech krajów programu Erasmus+**, w tym minimum dwie uczelnie i dwa przedsiębiorstwa.

Udział organizacji z innych krajów tj. z krajów partnerskich z innych regionów świata, musi być uzasadniony szczególnym wkładem, jaki wnoszą do projektu.



## Budowanie potencjału w szkolnictwie wyższym (w krajach partnerskich) - SZKOLNICTWO WYŻSZE

To projekty zmierzające do budowania potencjału w szkolnictwie wyższym w krajach partnerskich są realizowane przez grupę współpracujących ze sobą instytucji (przede wszystkim uczelni) z krajów programu i uprawnionych krajów partnerskich. Projekty tego typu ukierunkowane są na pomoc i wspieranie instytucji szkolnictwa wyższego oraz systemów szkolnictwa wyższego w krajach partnerskich.



## Budowanie potencjału w szkolnictwie wyższym (w krajach partnerskich) - SZKOLNICTWO WYŻSZE

Uprawnione instytucje z krajów programu lub krajów partnerskich to między innymi:

uczelnie (uczelnie z krajów programu muszą mieć Kartę Erasmusa dla szkolnictwa wyższego);

stowarzyszenia uczelni;

konferencje rektorów i organizacje studenckie;

ministerstwa ;

inne publiczne lub prywatne organizacje prowadzące działalność na rynku pracy lub w dziedzinie kształcenia, szkolenia i na rzecz młodzieży (np. firmy, organy publiczne, partnerzy społeczni, instytuty badawcze, fundacje, organizacje kulturalne)

rządowe organizacje międzynarodowe (udział bez finansowania)



## Budowanie potencjału w szkolnictwie wyższym (w krajach partnerskich) - SZKOLNICTWO WYŻSZE

### Skład konsorcjum realizującego projekt

Kraje programu: minimum 3 kraje - z każdego minimum 1 uczelnia.

Kraje partnerskie: minimum jeden kraj, minimum 2 uczelnie z każdego kraju partnerskiego.

W projekcie musi uczestniczyć co najmniej tyle uczelni z kraju partnerskiego/krajów partnerskich, ile z krajów programu (czyli min. 3 uczelnie z krajów programu i minimum 3 uczelnie z kraju partnerskiego; jeżeli 2 kraje partnerskie, to minimum łącznie 4 uczelnie z tych krajów).

## Opis programu

Program ma na celu doskonalenie dydaktyki i badań w dziedzinie integracji europejskiej na świecie. Celem poszczególnych akcji jest także wzmocnienie dialogu pomiędzy instytucjami akademickimi a decydentami. Oczekiwany rezultatami przeprowadzenia projektu są:

- Zwiększenie stopnia zatrudnienia oraz rozwoju kariery wśród młodych absolwentów poprzez zwiększenie europejskiego wymiaru studiów;
- Wzrost zainteresowania w uczestniczeniu i zrozumieniu spraw Unii Europejskiej, co prowadzi do bardziej świadomego obywatelstwa w UE;
- Wsparcie dla młodych naukowców i profesorów, prowadzących badania z dziedziny integracji europejskiej;
- Zwiększenie możliwości rozwoju zawodowego dla kadry naukowej.

## Kierunek

Prawo, Stosunki Międzynarodowe

## Gr. docelowa

Zależy od rodzaju działania (Akcje Jean Monnet: Moduły, Katedry, Centra Doskonałości, Wsparcie na rzecz instytucji i stowarzyszeń, Sieci, Projekty)



# Działania Jean Monnet

## KATEDRY Jean Monnet

**Stworzenie stanowisk pracy dla profesorów specjalizujących się w tematyce Unii Europejskiej. Ich zadaniem będzie przeprowadzenie w ciągu roku akademickiego co najmniej 90 godzin zajęć poświęconych tej tematyce.** Zalicza się do nich wykłady, seminaria – również prowadzone na odległość.

Katedry Jeana Monneta muszą prowadzić jeden z poniższych rodzajów działalności:

- prowadzenie wyspecjalizowanych zajęć dydaktycznych dotyczących tematyki Unii Europejskiej, ujętych w oficjalnym programie nauczania instytucji szkolnictwa wyższego,
- prowadzenie, monitorowanie i nadzorowanie badań związanych z tematyką UE, również na innych poziomach nauczania, np. w ramach kształcenia nauczycieli lub edukacji obowiązkowej,
- prowadzenie wyspecjalizowanej edukacji dotyczącej zagadnień Unii Europejskiej dla przyszłych pracowników w dziedzinach, w których popyt na pracowników rośnie,
- mobilizowanie, doradzanie i mentoring dla nowego pokolenia nauczycieli i naukowców zajmujących się zagadnieniami Unii Europejskiej.

Instytucje szkolnictwa wyższego wspierają beneficjentów Katedr Jeana Monneta w trakcie ich pracy dydaktycznej, badawczej i analitycznej, pozwalając na opracowywanie możliwie najszerszej oferty programów z korzyścią dla kursów, oraz zajmują się uznawaniem ich działalności dydaktycznej.



# Działania Jean Monnet

## MODUŁY Jean Monnet

**Krótkie programy nauczania lub kursy poświęcone tematyce Unii Europejskiej. Każdy moduł powinien obejmować minimum 40 godzin dydaktycznych w ciągu roku akademickiego.**

Moduły Jeana Monneta muszą przyjąć jedną z następujących form:

- kursu dotyczącego UE o charakterze ogólnym lub wprowadzającym (w szczególności w uczelniach i na wydziałach, które dotychczas nie oferowały rozbudowanych kursów dotyczących tej tematyki);
- specjalistycznej oferty edukacyjnej poświęconej Unii Europejskiej (w szczególności w instytucjach i na wydziałach, które oferują już rozbudowane kursy dotyczące tej tematyki);
- kursu letniego i intensywnego, o pełnej uznawalności.

Instytucje szkolnictwa wyższego mają za zadanie wspierać i promować koordynatorów Modułów w trakcie ich pracy dydaktycznej, naukowej i analitycznej: instytucje uznają realizowane przez nich działania dydaktyczne, monitorują podejmowanie działania, a także zapewniają promocję i waloryzację rezultatów osiągniętych przez pracowników zaangażowanych w realizację Modułu.





# Działania Jean Monnet

## CENTRA DOSKONAŁOŚCI Jean Monnet

Ośrodki, których zadaniem jest rozwój synergii między różnymi dziedzinami i zasobami związanymi z naukami o Europie, a także podejmowanie wspólnych międzynarodowych działań i budowanie więzów z instytucjami akademickimi z innych krajów.

Centra Doskonałości Jeana Monneta prowadzą jeden lub więcej następujących rodzajów działalności:

- organizowanie i koordynowanie zasobów ludzkich i dokumentalnych związanych z nauką o Unii Europejskiej;
- prowadzenie działalności badawczej dotyczącej Unii Europejskiej (funkcja badawcza);
- opracowywanie treści i narzędzi dotyczących UE w celu aktualizacji i uzupełniania oferowanych kierunków studiów i programów nauczania (funkcja dydaktyczna);
- stymulowanie debaty i wymiany doświadczeń na temat UE (funkcja think-tanku);
- systematyczne publikowanie wyników działań badawczych.



# Działania Jean Monnet

## INNE DZIAŁANIA Jean Monnet

### **Wsparcie „Jean Monnet” na rzecz instytucji i stowarzyszeń:**

Wsparcie ma na celu poprawę jakości działań dydaktycznych i szkoleniowych w dziedzinie nauk o Europie na poziomie studiów podyplomowych, jak również wsparcie działań związanych z wypracowaniem, analizą, popularyzacją i nauczaniem tematyki integracji europejskiej.

### **Sieci "Jean Monnet":**

Tworzenie i rozwijanie konsorcjów międzynarodowych (uczelnie wyższe, Centra Doskonałości, zespoły badawcze, wydziały, eksperci indywidualni, etc.) w dziedzinie badań nt. integracji europejskiej.

### **Projekty "Jean Monnet"**

Wsparcie dla innowacji, twórczej wymiany oraz szerzenia treści integracji europejskiej. Projekty jednostronne (z możliwością realizacji we współpracy innych instytucji partnerskich).



# Ameryka Północna

# Polsko-Amerykańska Komisja Fulbrighta

## JUNIOR ADVANCED RESEARCH AWARDS 2018-2019

Program stypendialny finansowany przez rządy Stanów Zjednoczonych i Polski przeznaczony **dla doktorantów** w polskich uczelniach i instytucjach naukowych, którzy w roku realizacji stypendium będą uczestnikami ostatnich 2 lat studiów doktoranckich i których rozprawa doktorska będzie ukończona nie wcześniej, niż po powrocie ze stypendium. Stypendium przeznaczone **na prowadzenie badań** związanych z przygotowywaną rozprawą doktorską. Oferta dotyczy wszystkich dziedzin. Czas trwania stypendium 6-9 miesięcy.

Prawo,  
Administracja,  
Stosunki  
Międzynarodowe

Doktoranci będący  
uczestnikami  
2 ostatnich lat studiów

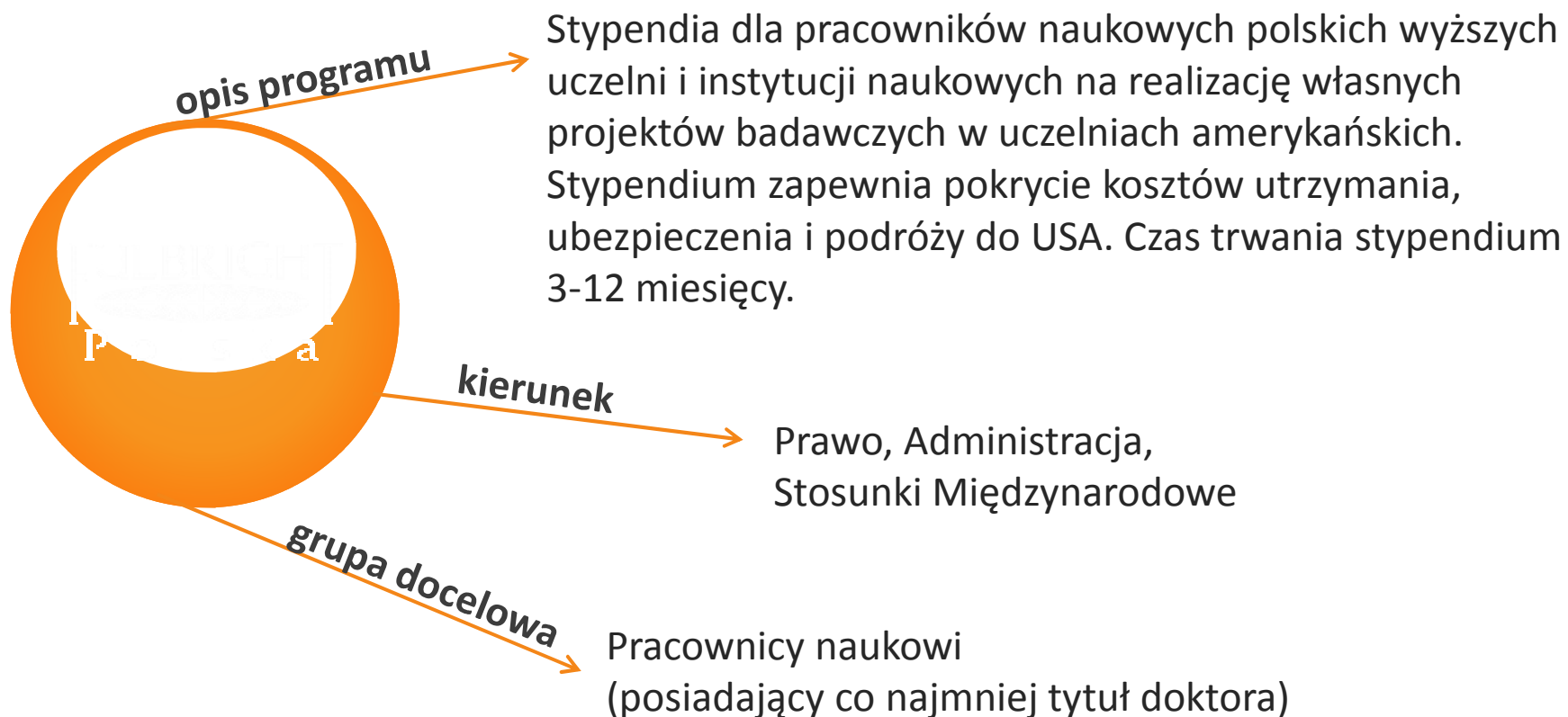
**OPIS PROGRAMU**

**KIERUNEK**

**GRUPA DOCELOWA**

# Polsko-Amerykańska Komisja Fulbrighta

FULBRIGHT SENIOR ADVANCED RESEARCH AWARDS 2018-2019



# Polsko-Amerykańska Komisja Fulbrighta

## Programy dla polskich instytucji – zaproszenie amerykańskiego stypendysty

### Konkurs na afiliację dla Fulbright Specialist

Zaproszenie amerykańskiego naukowca/specjalisty w celu m.in. prowadzenia zajęć czy realizacji współpracy przy planowaniu programu nauczania

### Konkurs na afiliację dla English Teaching Assistant

zaproszenie stypendysty ETA (native speaker) m.in. z zakresu biologii, genetyki (dane za ubiegły rok akademicki) mogą współprowadzić bądź prowadzić lekcje języka angielskiego - w tym języka specjalistycznego

Uwaga! Konieczność zapewnienia środków na organizację pobytu stypendysty w Polsce

FULBRIGHT  
POLSKA





# The Kościuszko Foundation Grants

## OPIS PROGRAMU

### ОБИС ПРОГРАМНУ

Program polsko-amerykańskiej wymiany umożliwiający realizację wyjazdów polskich studentów i profesorów do USA.  
Pobyt stypendialny ok. 5 mies.

## KIERUNEK

### КІЕРУНІЕК

Prawo, Administracja,  
Stosunki Międzynarodowe

## GRUPA DOCELOWA

### ГРУПА ДАЦЕГОМА

Osoby posiadające obywatelstwo polskie, których miejscem stałego pobytu jest Polska.\* Wymagany stopień w chwili wnioskowania M.A. lub M.S. oraz certyfikat znajomości języka angielskiego.

*\* Nie jest to program dla Polaków rezydujących poza granicami Polski lub tymczasowo przebywających poza Polską. Osoby posiadające podwójne obywatelstwo, (polsko – amerykańskie), jak również indywidualne osoby ubiegające się lub posiadające tzw. „zieloną kartę”, nie mogą wnioskować o udział w programie. **Od tej zasady nie ma wyjątku.***



Australia





# Go8 European Fellowships

## Opis programu

The Group of Eight oferuje osiem sześciomiesięcznych stypendiów dla młodych naukowców z Europy. Oferta stypendialna skierowana jest do naukowców wszystkich dziedzin i kierunków z Litwy, Łotwy, Estonii, Bułgarii, Węgier, Czech, Słowacji, Rumunii, Rosji oraz Polski. Organizatorzy oczekują dalszej współpracy po powrocie kandydata do kraju.

## Kierunek

Prawo, Administracja, Stosunki Międzynarodowe

## Grupa docelowa

Pracownicy naukowcy posiadający tytuł doktora, będący maksymalnie 5 lat po doktoracie i poniżej 40 r. ż.



GROUP OF EIGHT